

**LIBRETTI**  
de

*fascicule  
accompagnateurs*

# Résistance

**9 Mai**

Accueil des élèves  
du Lycée Agricole  
du Bourbonnais  
Neuvy

**13 haltes**

Moulins

Montluçon

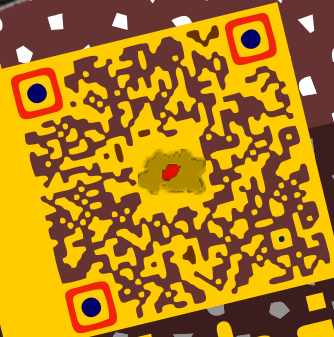
Vichy

**au coeur  
du bocage  
bourbonnais**

ligne de démarcation



**ANACR**



**mémoires  
itinérantes**

**Comité local Meillard - Le Montet**

Association Nationale des Anciens Combattants et Ami(e)s de La Résistance

# La genèse du maquis Hoche ... montée en puissance des « Résistances » au régime de Pétain, à la collaboration et à l'occupation allemande.

## Organisations interdites et réorganisation clandestine

Suite à son interdiction le 26 septembre 1939, le parti communiste se réorganise dans la clandestinité. Montluçon est au centre de la région R3 (Allier-Cher-Creuse) et la répression engagée avec la quarantaine d'arrestations du 8 octobre 1940 témoigne du degré d'organisation de l'opposition au régime de Pétain et à l'occupant.

Les victimes de la répression sont emprisonnées en de multiples endroits (Mons près d'Arlanc, Saint Paul d'Eyeaux, Riom, Nexon, Saint Sulpice la Pointe, Eysses, Nontron, la prison allemande de la Mal-Coiffée à Moulins, la déportation en Algérie ou plus tard en Allemagne...).

## Contestation : La grève des mineurs

Fin 1940, le mécontentement règne parmi les mineurs des trois mines de charbon de Buxières-Saint-Hilaire. La direction veut les faire travailler un dimanche sur deux. Avec les restrictions, les femmes ont de plus en plus de difficultés à garnir la musette et les poussent à revendiquer des rations plus importantes. Au Méglin les mineurs refusèrent de travailler le 4 décembre 1940.



## Propagande : papillons, tracts et journaux clandestins

Dès 1940 la propagande clandestine s'organise jusqu'à l'installation de véritables petites imprimeries clandestines comme à Treignat ou Marmignolles. Les arrestations du 8 janvier 1942 et la neutralisation de l'imprimerie de Vieure réorientent l'organisation sur des installations plus réduites, plus nombreuses et dispersées.

Dans la nuit du 12 au 13 février 1941, à Montluçon, ZWILLING et MARTINEAU sont chargés de récupérer deux ronéos exposées dans la vitrine d'une librairie, rue Bretonnie. L'une est donnée au parti communiste, l'autre reste dans les mains de la J.C. cachée chez les parents de Georges GAVELLE, à Lavault Saint Anne.



## Entrée de l'armée allemande en zone non-occupée le 11 novembre 1942

L'armée allemande s'installe à Montluçon à la caserne Richmond.

### Manifestation du 6 janvier 1943

Après un premier convoi de travailleurs réquisitionnés parti de la gare de Montluçon sans encombre sous une forte escorte policière et militaire en décembre 1942, le second, organisé le 6 janvier ne bénéficie pas des mêmes précautions. La riposte organisée par les jeunes communistes de Montluçon avec Louis BAVAY regroupe des socialistes, des F.F.L., des M.U.R, des gaullistes... Gare et quais occupés par les manifestants, la quasi-totalité des requis pour aller travailler en Allemagne peuvent s'échapper. L'armée allemande appelée à la rescousse évacue la gare... La répression va s'abattre avec une vingtaine d'arrestations.

## Le passage à la lutte armée : l'installation du camp HOICHE

La décision de former et d'installer un « maquis » est déjà prise en décembre 42. Le pré-maquis s'installe à Marmignolles (côtes de Désertines à l'est de Montluçon) puis migre vers Villefranche avant son implantation finale à Meillard.

Après la manifestation du 6 janvier 1943 à Montluçon les réfractaires du STO sont plus nombreux à être contraints à la clandestinité. Les problèmes d'organisation posés sur le secteur urbain de Montluçon ainsi que l'opportunité ainsi offerte de ressources disponibles pour l'action clandestine conduisent les responsables du « groupe armé de Montluçon Ville » (Katz-Zwilling-Gavelle) à envisager une implantation d'un camp dans la campagne bourbonnaise.

Pour assurer la vie et l'action d'un résistant clandestin il faut compter au moins deux résistants « sédentaires » ou « légaux » (qui disposent de papiers et d'activités qui les couvrent). Les impératifs d'organisation en matière de sécurité et de logistique font cibler deux régions du département, les « triangles de fer » :

Theneuille – SaintPlaisir – Ygrande

Treban – Meillard – Besson





Dans ces deux secteurs, les résistants disposaient de l'environnement favorable à leur implantation (soutien actif, ravitaillement...). Meillard est préféré à Saint-Plaisir pour abriter le camp. Sa localisation, au plus près de la capitale de la collaboration, Vichy, se veut un symbole de la détermination de la Résistance dans la lutte contre le nazisme et ses complices.

Sur recommandation d'Edmond CIVADE, Lucien DEPRESLE accueille Tilou BAVAY et le conduit à « La Pièce Plate » dans les bois des Champs où le camp HOCHÉ va s'installer à la limite des communes de Meillard, Laféline et Verneuil.

L'installation est supervisée par Georges GAVELLE.

## L'action

La mise en place suppose la construction de cabanes, l'approvisionnement en vivres, en matériel et en armes et munitions, toutes choses compliquées à organiser sans contact direct en respectant la sécurité des clandestins.

Les fermes fournissent la nourriture et l'abri pour les blessés ou les malades.

Les résistants « légaux » assurent le renseignement, les liaisons et l'approvisionnement.

Les collectes organisées apportent l'argent nécessaire (dans les usines, les organisations politiques... et jusque chez les prisonniers en Allemagne !).

Les armes proviennent pour certaines de récupérations faites à la débâcle et d'autres sur des opérations.

L'historique, remis à l'autorité militaire par Tilou BAVAY relève une cinquantaine d'opérations en 6 mois à Noyant, Bressolles, Chemilly, La Ferté Hauterive, La Racherie, St Loup, Saint-Pourçain, Bransat, Le Theil, Treban, Besson, Bresnay, Moné tay sur Allier, Chantelle, Chez elles, Bellenaves, etc.

Courant juillet et août ordre avait été donné du brûlage des meules de blé des collaborateurs.

à Treban la récolte du maire

à Meillard une meule et la machine à battre

à Monétay une meule

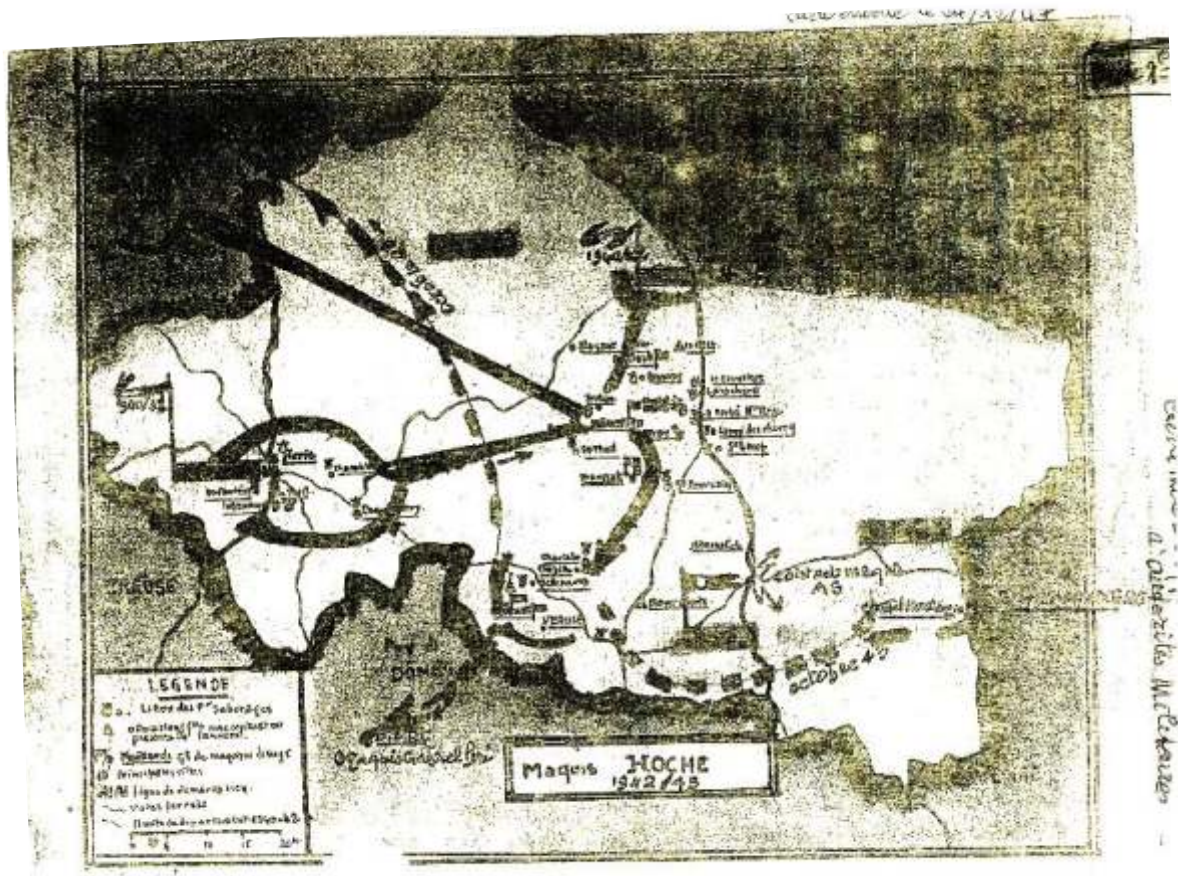
Tentative de sabotage de la ligne haute tension à La Racherie (Contigny)

Incendie des stocks de fourrage réquisitionné par les Allemand aux Halles à Saint Pourçain sur Sioule

Sabotage à trois reprises de la ligne Haute-tension : deux fois à Monétay et une fois à Châtel de Neuve.

Attaque d'un train de légionnaires entre Moulins et Saint-Germain

Les actions du maquis Hoche revêtirent la forme de guérilla et de sabotages : sabotages de lignes électriques, de transformateurs, de voies ferrées, destruction de dépôts allemands, engagement



contre la milice et indirectement l'armée d'occupation, avec des difficultés de toutes sortes. La guérilla se pratique pour bien s'apprendre. ZWILLING et KATZ balançaient régulièrement des tracts par-dessus les murs de la caserne de Montluçon en déjouant les patrouilles allemandes (écrits en allemand qu'ils pratiquaient).



## La dispersion

Dès le mois d'août 1943, le nombre des maquisards devient trop important pour envisager de passer l'hiver sur place. Trois détachements s'en éloignent :

Edmond PETIT rejoint le groupe de Besson-Bresnay avec 12 hommes.

Maurice RAYNAUD s'installe dans la région de Bransat avec 15 hommes. Arrêté le 22 janvier, déporté à Buchenwald par le convoi n° 211, du 12 mai 1944, il fera partie de la brigade libératrice du camp.

Le détachement le plus important de 17 hommes rejoint la forêt des Colettes où Etienne PEIGUE a trouvé un emplacement près de Boénat, pour établir le camp.

Certains rejoindront le Camp Gabriel Péri dans le Puy de Dôme, d'autres la Montagne Bourbonnaise...



stèle de « La Pièce Plate » - Meillard

Le maquis HOICHE – Meillard - mai/octobre 1943

- Six mois de préparation
- Cinq mois d'activité
- Une cinquantaine de maquisards
- Une cinquantaine d'opérations
- Premier maquis de l'Allier

Le 6 juin 1944 le Camp Danièle CASANOVA sera créé à Moladier avant de gagner Meillard non loin de l'implantation du camp Hoiche avec plus de combattants que ce dernier en avait rassemblé... Et ce sont près de trente maquis FTP qui seront répertoriés en 1944 dans le département.

# Accueil des élèves du Lycée Agricole de l'Allier sur le site de Meillard (Les Champs)

---

## Quelques éléments d'organisation de la journée du 16 mai 2014

Arrivée aux Champs – Meillard : 9 h

Mise en place des groupes préétablis dans l'espace derrière la grange de Lucien Depresle (A)

Prise en charge des groupes d'élèves par les accompagnateurs :

enseignants de Cosne d'Allier, Thibault et Laurence JAY, Chantal HENRY, Suzanne LEVIEUX pour la descente à pieds à la stèle (guidage d'ensemble, Daniel LEVIEUX).

Prise de parole collective au départ : Daniel LEVIEUX (cadrage de la naissance du maquis, origine, choix de l'implantation...)

Prise en charge des témoins par Daniel DUFOUR pour la descente à la stèle en 4x4 (Lucien DEPRESLE, Jeanine DUFOUR, André TANTOT).

Prise de parole collective à la stèle : Lucien DEPRESLE (installation du camp), Daniel LEVIEUX (action clandestine, de l'idée à l'expérience, la dissolution, les victimes de l'attaque en forêt des Colette, un monument érigé dix ans plus tard...), moment de recueillement.

L'accompagnement des élèves dans l'aller-retour à la stèle de « La Pièce Plate » ne vise pas à délivrer l'intégralité de l'information sur l'origine du maquis, son installation et son action, mais surtout à faire bien appréhender aux jeunes les trois unités du lieu, de l'action et des acteurs...

### *1. Circuler caché : le choix de la géographie*

Sur toute la première partie de la marche qui se fait à découvert on peut faire appréhender la surprise de la descente dans la vallée à partir du plateau d'où on ne la percevait pas à ce point encaissée. Toujours à propos du paysage il faudra insister sur la disparition de la plupart des haies qui à l'époque permettaient d'arriver à proximité des bâtiments du hameau à l'abri des regards et d'en partir également caché.

### *2. Agir en clandestin : le paradoxe de l'isolement et de la proximité*

Les impératifs de sécurité des clandestins exigent l'isolement par rapport à la population locale ; aux mêmes motifs de sécurité ils sont en contradiction avec leur nécessaire proximité pour assurer le ravitaillement et les missions des « légaux »...

### *3. Jeunes et « d'ailleurs »*

... non sans oublier la « jeunesse des résistants » pour rétablir l'image du résistant qui est nécessairement perçu aujourd'hui comme très vieux sur les photos de presse des commémorations ou dans les rencontres de témoignage 70 ans après qu'ils aient été dans l'action à 15 ou 20 ans ! ... et loin de chez soi, on est moins connu !

Il peut être répondu aux questions de curiosité des élèves tout au long du parcours, mais il faut également ménager celles qui ressortent de l'échange avec les anciens résistants et déportés dans l'après-midi et dans l'observation des panneaux d'exposition (ménager le meilleur équilibre entre l'apport d'information marquante, la satisfaction de la curiosité mais aussi préserver le niveau de frustration suffisant pour l'entretenir !).

## Grille horaire de la journée

Pour une part elle est calée sur les impératifs du transport :

Arrivée sur le site des Champs à Meillard : 9 heures

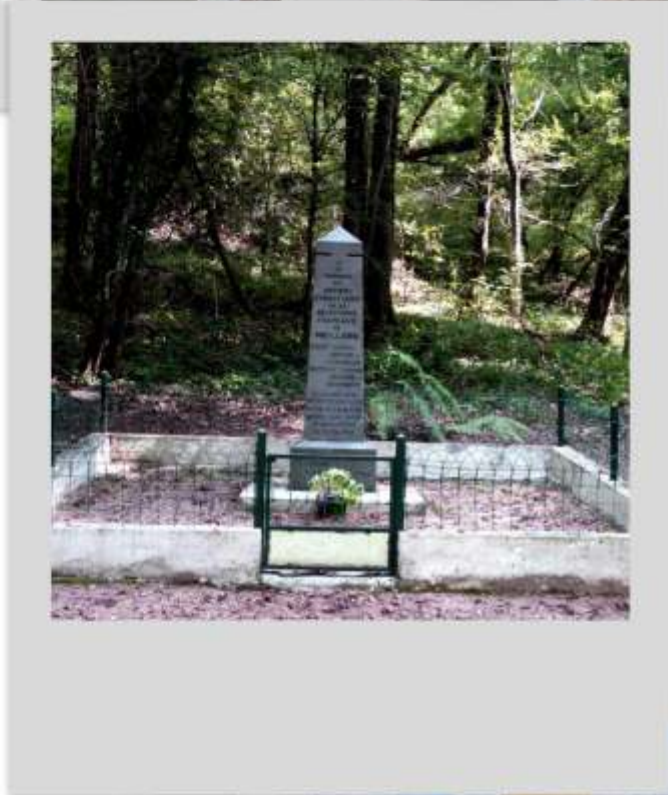
Halte échelonnée au « ponceau » (aujourd'hui passage à gué du petit ruisseau) pour évoquer l'approvisionnement des maquisards sur la plage 9 h 50 / 10 h 10

Halte commune à tous les groupes à la stèle sur la plage 10 h 50 / 11 h 10 pour évoquer l'installation du maquis, l'action clandestine et moment de recueillement en hommage.

Pause pique-nique : 12 h 30 / 13 h 30

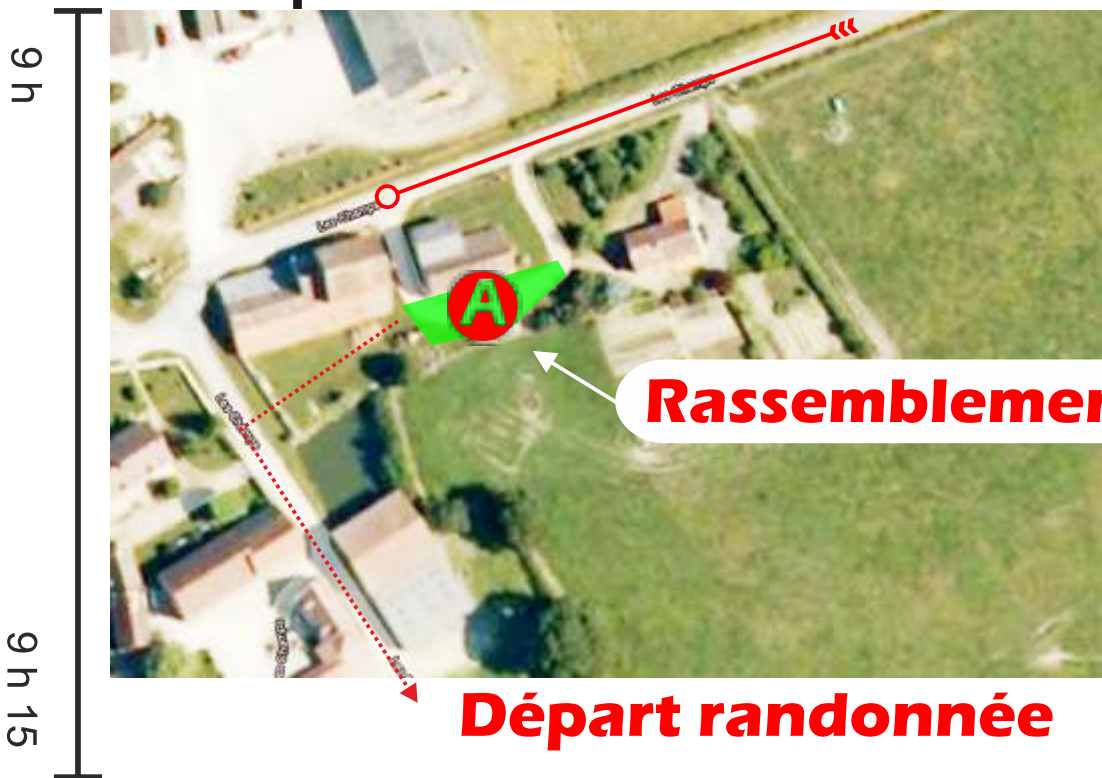






# Les Champs

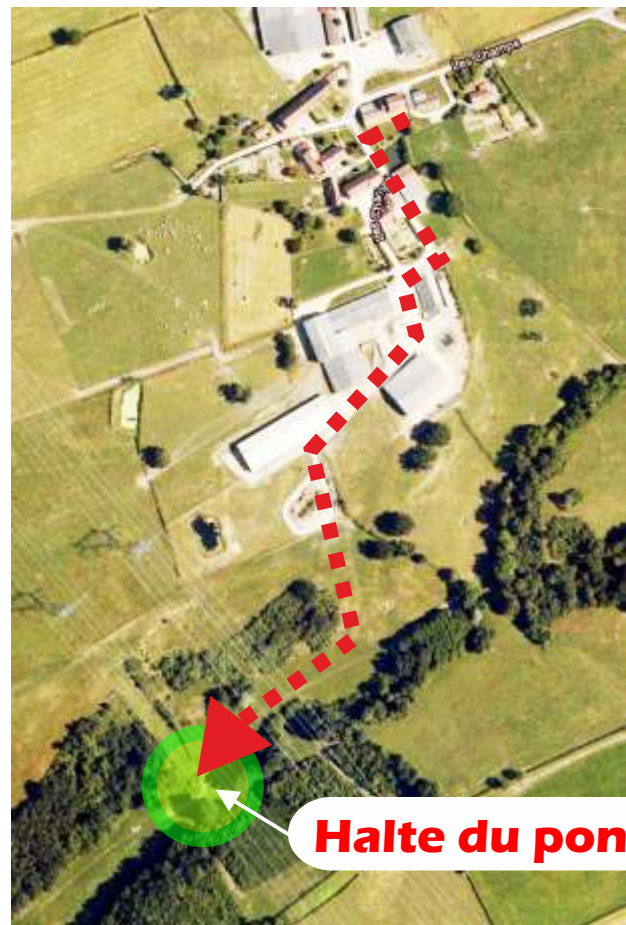
**Dépose bus arrivée**



En route  
pour la clandestinité...

9 h 15 h

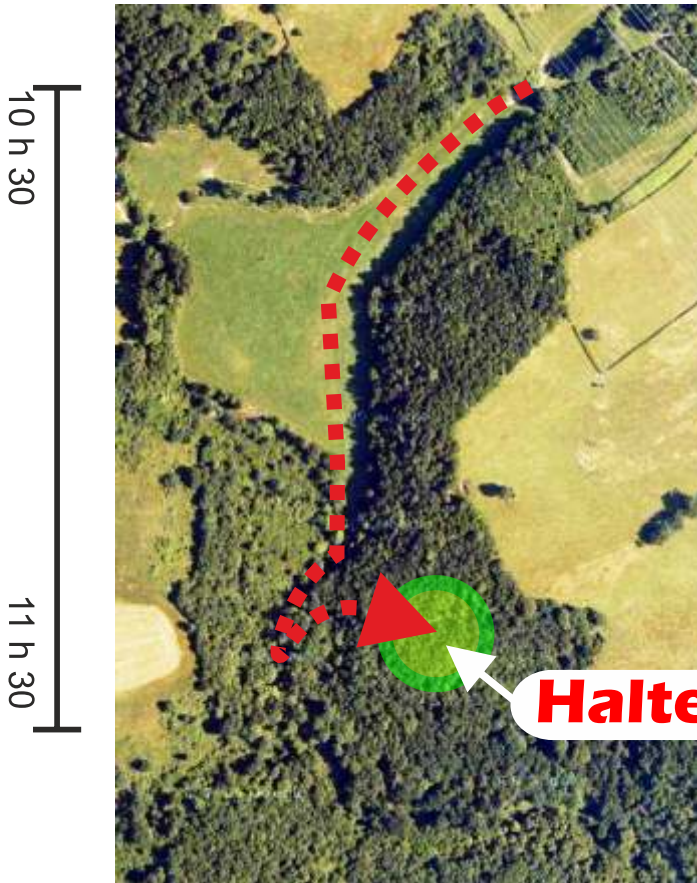
10 h



La randonnée  
pédestre (partie 1)



## La randonnée pédestre (partie 2)



**Halte de la stèle**

Information :

Installation

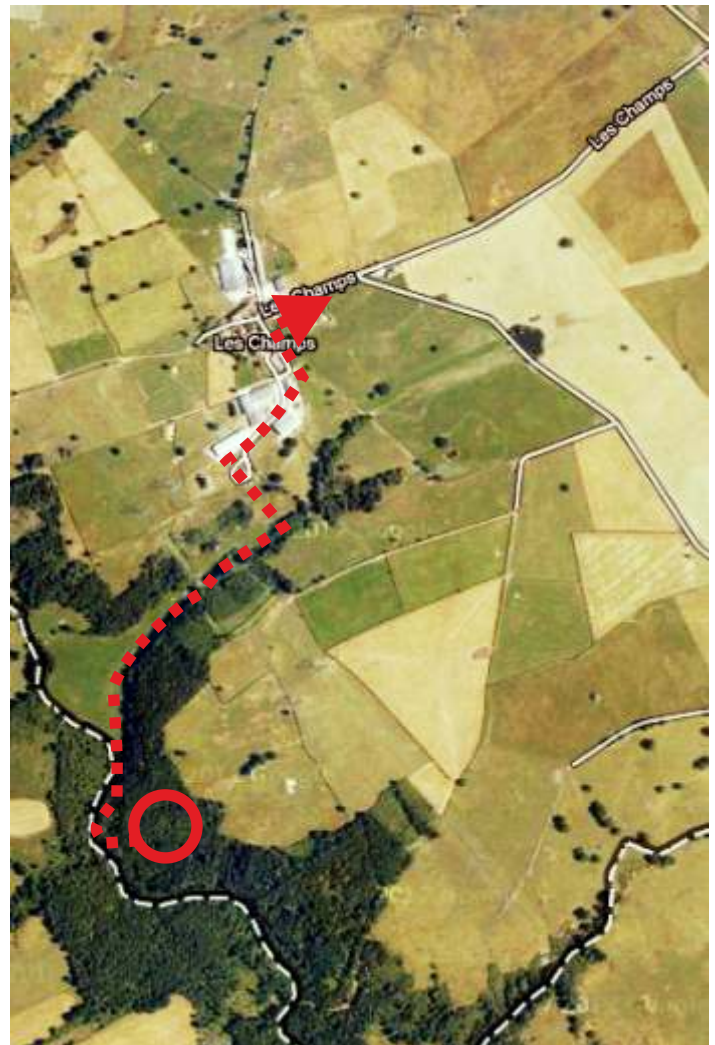
Actions

Temps de recueillement

## La randonnée pédestre (retour)

14 h

15 h 30



Information :

Récit de l'arrestation de Lucienne DEPRESLE

le 21 mars 1944

... et de son retour de déportation.

# Association Nationale des Anciens Combattants et Ami(e)s de La Résistance

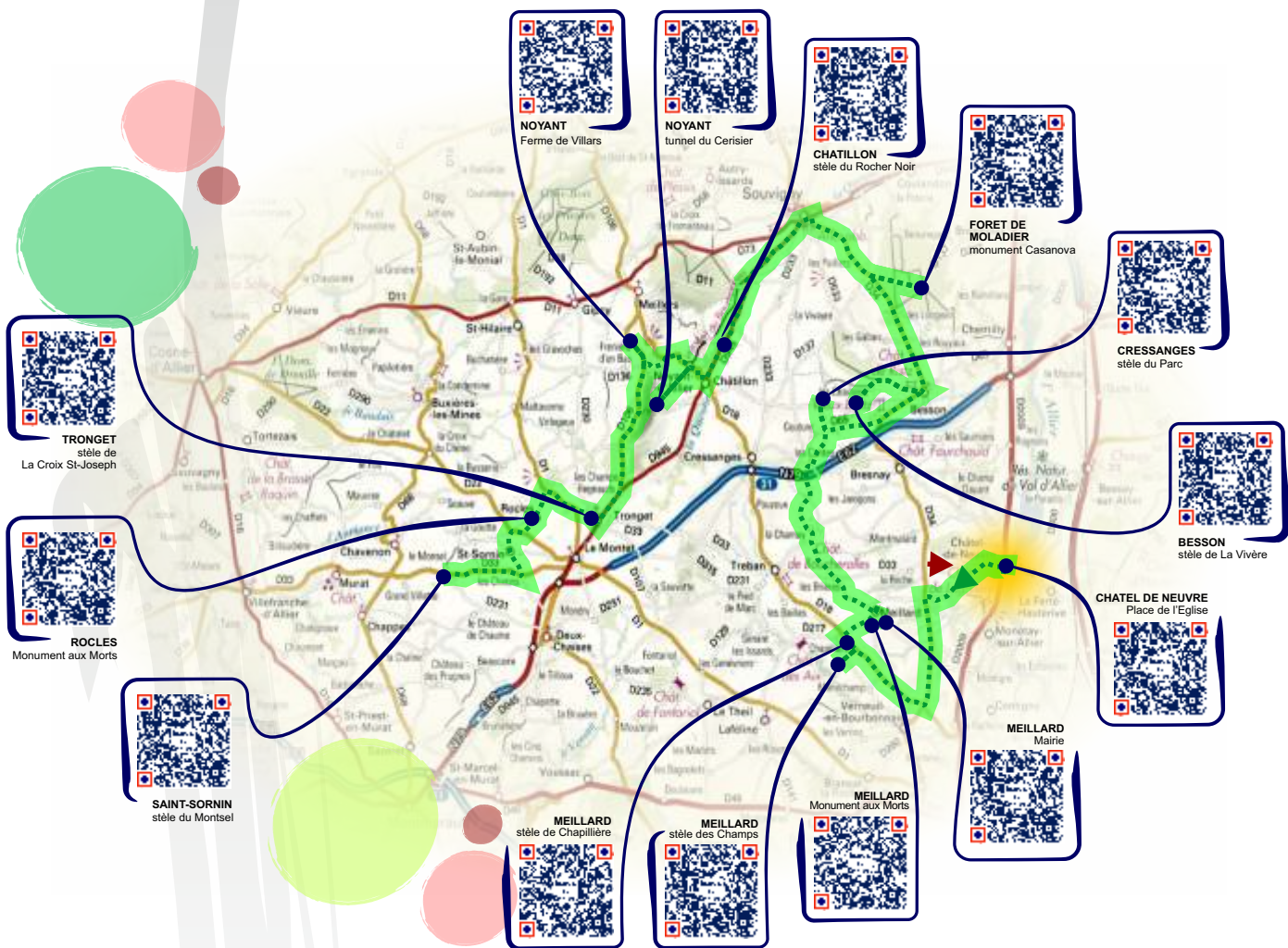
# Anacr



anacr.meillard@gmail.com

## COMITÉ LOCAL MEILLARD - LE MONTET

<https://www.anacr03.fr/meillard/>



Téléchargez sur  
**App Store**

Téléchargez sur  
**Google Play**



Scannez pour  
télécharger  
ou recherchez

## L'APPLICATION BOCAGE BOURBONNAIS